

INCLUSION

DEVELOPMENT

INTRODUCTION

ACTIVITY

MAKING OFF

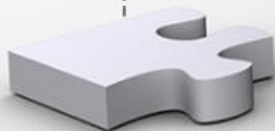
EDUCATION
INEFC

Cursa contra el càncer infantil
22 de juny a l'INEFC
(Avis de l'estadi 12, Morduc)

Horari 9:30 a 14:00 h

La recaptació va al laboratori de recerca de l'hospital Sant Joan de Déu

Logos:



**"Poeta Maragall" High School raises
funds for children cancer research**

L'Institut Poeta Maragall recapta fons per a la investigació contra el càncer infantil

Un esmorzar solidari, una cursa de bàsquet o una cursa solidària formen part de la proposta de l'alumnat.

Més de 100 € - d'entre 10 de febrer de 2017 a les 10:18



L'Institut Poeta Maragall ja ha iniciat el projecte social d'aquest curs. Enguany es diuen que es feu un esmorzar solidari a la Pontada Sant Joan de Déu per recaptar fons en la investigació contra el càncer infantil. Els estudiants de diferents curses organitzen diverses activitats mentre passen el temps de classe i aquests dies a l'espai de l'Institut. El principal objectiu és que els joves entenguin la necessitat d'investigar el càncer també en els infants, ja que hi ha més professionals que treballen en la malaltia en adults.

Ja fa dos anys que l'Institut Poeta Maragall col·labora en projectes solidaris. Un any passat van recaptar fons destinats a donar fi a la fam a Itàlia i aquest curs tots els diners recaptats es lliuraran a la Pontada Sant Joan de Déu perquè els investiguin en la investigació contra el càncer infantil. El projecte de l'hospital és una iniciativa d'un grup de treball que comparteixen l'experiència de tenir un fill diagnosticat de càncer infantil.

L'Institut Poeta Maragall estava sensibilitzat en aquestes qüestions perquè un dels companys es troba afectat per aquesta malaltia. Així, a l'hora d'arribar a la recollida de fons per contribuir amb la investigació. Els professors i mestres d'educació física coordinen els alumnes voluntaris. Els estudiants s'hi van interessant quan diversos nens de primer que l'any d'enguany els van presentar el projecte. La professora d'educació física Mònica Puigebas destaca que es veu el fet d'espècies de que hi ha més investigació sobre el càncer d'adult que d'infants el que els va fer veure que calia recaptar fons. A més, un dels companys de classe viu la malaltia en primera persona.

D'entre els més de 20 alumnes que hi participen, hi ha Valdemar Segura que diu que farà un esmorzar solidari en el qual els alumnes podran pagar un euro per rebre un increment de escolaritat o una esmorçada per recaptar fons a més com condecoració als estudiants. Una altra alumna, Anna Llobet, afegirà que des dels seus llibres d'arts plàstiques estan preparant una obra de bàsquet. El seu grup, ambretada en el 1714. Algunes de les altres activitats que farà els alumnes per recaptar fons de la creació de punts de llibre per Sant Jordi, així com diversos curses solidàries en el marc d'una jornada esportiva al centre.

[Etiquetes](#)
[cancer](#) | [Institut Sant Joan de Déu](#) | [infants](#) | [recursos](#) | [solidarietat](#)

també et pot interessar [←](#) [→](#)

el més vist

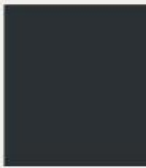
Còrca i Maragall
 anuncien un acord per
 pressupost de Barcelona
 2020

Feia dies de Sant Antoni 2020

Assistent Jaque F. M. C. per
 explicar les causes
 d'Enxarrafat

Després d'aprovar el text de
 la nova llei de la Universitat
 catalana

Alts i baixos de la crisi, però
 no hi ha cap problema que
 no es pugui resoldre





**Hanging posters about the cancer
race at the "Ninot" market**



Race against childhood cancer



Sports activity against childhood cancer















esports més esports

Activitat esportiva contra el càncer infantil

Els alumnes de l'Institut Poeta Maragall han participat en diverses activitats esportives a l'INEFC

Redacció | dijous, 22 de juny del 2017, a les 13:29



Les instal·lacions de l'INEFC han acollit la jornada esportiva i solidària organitzada pels alumnes de l'Institut Poeta Maragall, que ha servit per recaptar diners contra el càncer infantil. Les diferents activitats esportives que s'han celebrat són la culminació d'una campanya solidària en què han treballat durant tot el curs. Els alumnes del centre han participat activament en l'organització i la celebració de totes les activitats i han tingut el suport de diverses empreses patrocinadores. Els diners recaptats durant tota la campanya s'enviaran a l'Hospital Sant Joan de Déu per invertir en la recerca contra el càncer infantil.

etiquetes



Making off against childhood cancer



Sessió de formació sobre el projecte Cursa Solidària, a l'INEFC Barcelona

27/02/2016 | 11:00



Mariona Sánchez i Mònica Pugés, les impulsores de la Cursa Solidària

Divendres 23 de febrer, en el marc de l'assignatura optativa "Educació per a la salut", Mariona Sánchez i Mònica Pugés, professores de l'Institut Poeta Maragall, de Barcelona, van impartir una sessió de formació a l'INEFC Barcelona, juntament amb Estela Campaña, professora d'Educació Física i col·laboradora de l'Àrea d'Oncologia de l'Hospital Sant Joan de Déu. Les professores convidades van explicar a l'alumnat que va assistir a la sessió l'evolució i l'actualitat del projecte *Cursa Solidària*, que té com a objectiu la lluita contra el càncer infantil.

Dissenyat des del Departament d'Educació Física de l'INEFC Barcelona, les professores van explicar com tot el claustre de l'Institut Poeta Maragall s'hi va implicar. L'INEFC Barcelona hi va donar suport desenvolupant a les seves instal·lacions la diada final del projecte.

Per a més informació podeu consultar els webs:

<http://llunaplenasitges.cronosports.com/>

<http://heteve.cat/institut-poeta-maragall-recapta-fons-per-a-la-investigacio-contra-el-cancer-infantil/>